

**PODKLAD ROZHODNUTIA VO VECI PODNETU NA ZMENU VYHLÁSENIA  
NEHNUTEĽNEJ NÁRODNEJ KULTÚRNEJ PAMIATKY**

---

**1. NÁZOV VECI:** MLYN VODNÝ, č. ÚZPF 1298/1-2

**1.1. Bližšie určenie:**

**1.2. Zaužívaný názov:** „Habánsky“ mlyn

**1.3. Objektová skladba:** /1 Mlyn vodný  
/2 Zariadenie technologické

**2. IDENTIFIKAČNÝ A ADRESNÝ ÚDAJ:**

**2.1. Mesto/obec:** POBEDIM

**2.2. Okres, kraj:** Nové Mesto nad Váhom / Trenčiansky kraj

**2.3. Katastrálne územie:** Pobedim

**2.4. Časť obce:** --

**2.5. Ulica/námestie:** --

**2.6. Orientačné číslo:** --

**2.7. Súpisné číslo:** 49, 50

**2.8. Stará adresa:** --

**2.9. Staré číslo :** --

**2.10. Určenie adresy popisom:** v juhozápadnej časti obce, na východnom brehu potoka  
Dubová

**2.11. Parcelné čísla:** CKN č. 306, 307

**2.12. Súčasť pamiatkového územia:** nie



*Pobedim, pohľad na mlyn zo severu (06/2023)*

**3. VLASTNÍK:** vid' listy pre jednotlivé PO**4. CHARAKTERISTIKA VECI:****4.1. Charakteristika sídla:**

**4.1.1. Geografická poloha a skladba sídla/lokality:** Obec Pobedim leží na Dolnovážskej nive medzi pohorím Považského Inovca a Malými Karpatmi. Z obce je výhľad na obe pohoria s čachtickým hradom (zo severozápadu) a z východu s hradom Tematín. Obec je južnou hraničnou obcou okresu Nové Mesto nad Váhom (leží 19 km južne od mesta Nové Mesto nad Váhom) a Trenčianskeho samosprávneho kraja. Susedí s obcami Horná Streda, Podolie, Očkov a Bašovce (okres Piešťany). Západne od obce tečie potok Dubová a skoro rovnobežne s potokom je už vyschnuté riečisko potoka Dudváh. Oba potoky sú pokračovaním nížinného toku Jablonky pod Čachticami. Vodnou plochou je požiarna nádrž v severovýchodnej časti obce.

**4.1.2. História sídla/ lokality/ najbližšieho územia:** *Najstaršia písomná zmienka o Pobedime pochádza z roku 1355 a to v listine týkajúcej sa hraníc osady Brunovce, kde sa obce Pobedim uvádza pod menom Popeden. Územie obce začali osídľovať obyvatelia pravdepodobne už 11. a 12. storočí a svoje obydlia si budovali v miestach dnešnej západnej časti obce (Kútarská ulica). Svedčia o tom nálezy keramiky a železných predmetov, nájdených pri zemných prácach. Podľa týchto nálezov je zrejme, že včasnostredoveká osada, pokračovateľka hradiska a slovanských osád v chotári obce, bola za tatárskeho pádu zničená, no neskôr, zrejme v druhej polovici 13. storočia, znova obnovená a v 14. storočí sa stala súčasťou majetku čachtického hradu.<sup>1</sup>*

*V roku 1392 Žigmund Luxemburský daroval Pobedim, spolu s ďalšími osadami Ctiborovi z Ctiboric, ktorý sa rozhodol v Novom Meste nad Váhom usadiť rád augustiniánov, založiť prepoštvu a hospodársky ho zabezpečiť. V roku 1414 sa preto Pobedim, spolu so susedným Bašovcami a osadou Andód, stal súčasťou majetku Prepozitúry Panny Márie v Novom Meste nad Váhom. Pobedim bol cirkevným majetkom až do zrušenie poddanstva v revolučných rokoch 1848/49. Prepoštvu v obci vybudovalo správu panstva, majer, ktorý bol situovaný v blízkosti fary. Do 80. rokov minulého storočia sa zachovali zvyšky hospodárskej budovy v juhozápadnej časti obce. Prepoštvu patrila aj mlyn na potoku Dubová, ktorý je pamiatkovým objektom. Hospodársky rozvoj v období feudalizmu bol prerušovaný častými vojnovými udalosťami a požiarmi. Pobedim zrejme neobišli nájazdy husitov a určite ani vpády Turkov a vojny protihabsburských povstaní. Ničivý bol pre Pobedim vpád Turkov na Považie v roku 1599. V roku 1598 mala obec 56 domov, ale v rokoch 1600 a 1601 sa eviduje Pobedim vypálený. Cez obec prechádzali povstaleckí vojaci Štefana Bočkaja a začiatkom 18. storočia kuruci Juraja Rákoczyho II.<sup>1</sup>*

**4.1.3. Základný stavebno-historický vývoj sídla vo vzťahu k navrhovanej veci:** *Obyvatelia obce sa pred nájazdmi (vid. vyššie) chránili tak obranným usporiadaním svojich obydlí ako i opevneným kostolom, ktorý slúžil ako miesto útočiska. Počet obyvateľov sa postupne zvyšoval a rozvoj obce pokračoval najmä v prvej polovici 20. storočia. V tomto období k tradičným roľníkom vo väčšej miere pribudli remeselníci. Spolu so zvyšovaním počtu obyvateľov sa rozrastala i obec - najmä východným smerom. Boli vybudované verejnoprospešné budovy. Spolu so vznikom „úverného a potravného družstva“ sa postavili obchody, budova úverného družstva a obecný dom. V období I. ČSR sa pre nedostatok pôdy a pracovných príležitostí časť obyvateľov vysťahovala do USA a do Kanady, ale ja na južné Slovensko. Začiatkom 20. storočia bola postavená škola a v 30. rokoch minulého storočia pribudol i katolícky kultúrny dom. Obec bola sídlom notariátu a administratívne patrila do okresu Nové Mesto nad Váhom. Po oslobodení bola obec súčasťou okresu Piešťany a po roku 1960 patrila do okresu Trenčín.<sup>1</sup>*

## **4.2. POPIS VECI:**

**4.2.1. Situovanie:** Mlyn je ako solitérna stavba situovaný v juhozápadnej časti obce Pobeďim, na samom južnom konci zástavby. Stojí na východnom brehu potoku Dubová (Dudváhu), na jeho odtokovom ramene, ktorý preteká obcou od jej severovýchodného okraja, mimo zastavaného územia - južne od obce ústi do rieky Váh. Popri severnej fasáde mlynice vedie miestna komunikácia. Z východnej a južnej strany sa okolo objektu rozprestiera neudržiavaná záhrada s ovocnými drevinami a náletovou zeleňou. Na západnej strane mlyna sa nachádza stav na mlynský náhon, ale aj koruna murovaného privádzacieho kanála nad úrovňou terénu. Južne od mlynského náhonu je profil odtokového kanála čitateľný v teréne až po vyústenie do potoka Dubová.

**4.2.2. Stavebno-historický vývoj veci:** V objekte zatiaľ nebol realizovaný architektonicko-historický výskum.

V *Súpise pamiatok na Slovensku* sa pobeďimský mlyn uvádza ako „habánsky“. Toto označenie sa premietlo aj do pomenovania stavby na LV č. 1108. Vzhľadom na dostupné informácie – napr. historické mapovanie je však zrejmé, že NKP mlyn vodný v Pobeďime v 17. ani 18. stor. nestál. Na prvom vojenskom mapovaní z roku 1781 je označenie mlyna (koliesko s lopatkami) zakreslené na hlavnom toku potoka Dubová (medzi súčasným domom Schmelzerových a hájskou lávkou). Na mape ešte chýba obtokové rameno ako náhon mlyna. O pravdepodobnej oprave tohto mlyna môže svedčiť zachovaný kameň s nápisom – dnes sekundárne zamurovaný vo východnom nároží NKP. Nápis v latinčine: „EX BENE FICENCIA - EV C RDD CO EPPI ANTON REVAI ANNO 1768“, odkazuje na to, že mlyn (stavbu) dal v r. 1768 opraviť prepošt Anton Révay.

*„Mlyn na hlavnom toku potoka Dubová zrejme zanikol v prvej tretine 19. storočia kedy bol postavený súčasný mlyn s lopatkovým kolesom, pričom bol vykopaný mlynský náhon. Z pôvodného mlyna sa zachoval spomínaný kameň s nápisom a na jeho stavbu sa použil i materiál zo starého mlyna a to kameň a zrejme aj trámy. Drevené trámy uvádzame z toho dôvodu, že v roku 1935 sa pri rekonštrukcii súčasného mlyna našiel trám s ľudskými vlasmi. V roku 1937 vtedajší majiteľ mlyna Michal Miklovič Mišovíc trám odovzdal Václavovi Vlkovi, tajomníkovi Piešťanskej muzeálnej spoločnosti, ktorý sa aktívne venoval historickému bádaniu v regióne Piešťan. Václav Vlk svoje poznatky zverejnil v Správach Piešťanskej muzeálnej spoločnosti pod názvom Mlynárske trestné právo v stredoveku O zaujímavom náleze informovala i vtedajšia tlač, konkrétne Slovenské zvesti z 18. septembra 1937. Najnovšie sa problematike pobeďimského mlynského trámu venoval pracovník múzea Andrej Bolerázsky v článku Pobeďimská trestná hrada / Pobeďimčan 3/ 2001 /. Keďže je táto tematika zaujímavá uvedieme i podrobnosti o pobeďimskej trestnej hrade ako boli uvádzané v spomínaných článkoch V. Vlka, A. Boleráskeho a v Slovenskom denníku. Mlynári, ktorí boli často i richtármi, mali možnosť zlodejov múky v mlyne vyvesiť za vlasy a po určitom čase odrezať z tohto trámu, takže vlasy prichytené na hrade mlyna zostali. Takéto a obdobné používanie telesných trestov bolo však v roku 1787 podstatne obmedzené.“*

*„História pobeďimského mlyna siaha až do 17. storočia, upozorňujeme, že nie súčasného, kedy bol mlyn rovnako ako celá obec, majetkom Prepozitúry Panny Márie v Novom Meste nad Váhom, Datovanie pôvodného mlyna na potoku Dubová, môže byť staršie, avšak až zo 17. storočia máme vierohodné doklady o existencii objektu mlyna. Z roku 1660 sa v súpise majetku prepošstva uvádza usadlosť Mlynarovská a v urbáre z roku 1666 sa spomína mlyn s jedným mlynským kolesom a mlynárom Jurajom Urbanoviczom, ktorý platil vtedajšiemu majiteľovi teda prepozitúre poplatky a to na sviatok Juraja a na sviatok sv. Michala.. Nepriamym dokladom o mlyne je listina prepošta Jakuba Hašku z roku 1668 v ktorej sa uvádzajú podmienky prenajatia prepoštských mlynov. Dokument*

*s konkrétnymi podmienkami prenájmu je v slovenčine. Zo 17. storočia poznáme mená pobedimských mlynárov. V 1676 sa spomína mlynár Juraj Hagyo a v najstaršej matrike pobedimskej farnosti matrike je zápis z 12. júna 1682 kedy bol pokrstený syn Martina Sedara, miestneho mlynára. O desať rokov neskôr sa narodilo druhé dieťa mlynára Juraja Segeša. Začiatkom 18. storočia je v roku 1705 spomínaný mlynár Juro Kuchar. Pri štúdiu farských cirkevných matrik môžeme nájsť i ďalších mlynárov, no uvádzame aspoň najstarších.“ (I. Pastorek)*

V 19. storočí bol mlyn vo vlastníctve Prepozitúry Panny Márie v Novom meste nad Váhom.

Začiatkom 20. storočia mlyn odkúpil Juraj Miklovič Mišovic, syn Michala Mikloviča Mišovica. (Obaja mlynári boli donátormi vitráží zachovaných vo svätyni kostola v Pobedime (výjav so sv. Michalom archanjelom a sv. Jurajom). Dom mlynára Juraja Mikloviča (pred súčasnou prestavbou) je zachytený aj na dobovej fotografii (mal dekoratívnu fasádu s vročením 1926 a nápisom Juraj Miklovič Mišovic).

Dôležitou zmenou v histórii mlyna bola prestavba v roku 1935 (Ing. Ottom Říhom), kedy bolo mlynské lopatkové koleso nahradené turbínou. Pri stavebných úpravách sa našla aj spomínaná hrada s ľudskými vlasmi. Bolo zmodernizované aj mlecie zariadenie - firmou Jozef Prokopa a synovia Pardubice (uvedená firma patrila medzi najväčšie podniky v odbore strojného vybavenia mlynov v Európe).

Ľavá časť mlyna slúžila až do roku 1959 ako dom mlynára Františka Panáka. Byt mal v tom čase dve izby, kuchyňu a komoru. (V tejto časti mlyna bola neskôr vybudovaná pekáreň.)

Vnútorne priestory mlyna po roku 1948 využíval národný podnik Mlyny a cestovinárne Piešťany a miestne Jednotné roľnícke družstvo, Mlyn bol neskôr prevedený do miestneho hospodárstva MNV Pobedim, ktorý v roku 1966 začal mlyn, pôvodne byt mlynára, rekonštruovať na pekáreň.

V r. 1962 mlyn prestal plniť svoju pôvodnú funkciu - mletie múky.

V roku 1997 sa so štátnou dotáciou 50.000.- Sk mlyn opravil. Z iniciatívy Obce Pobedim sa vykonali tesárske práce, oprava krytiny, zasklenie okien a montáž tatranského profilu.

#### **4.2.3. Stavebno-historický popis vecí:**

**Mlyn** v Pobedime je solitérna murovaná stavba na pôdoryse v tvare L, s pozdĺžnou osou v smere západ – východ. Objekte je postavený z nepálenej hliny, miestami je viditeľná aj pálená tehla (nárožie nad vodným náhonom). Štíty nie sú murované, ale sú z dreva.

Objekt mlyna pozostáva z mlynice a bytu mlynára, ktorý bol v 60. rokoch 20. stor. prestavaný na pekáreň. V tomto období bola zrejme aj vo vnútornom rohu (styku mlynice a bytu mlynára) pristavaná murovaná predsieň, cez ktorú sa v súčasnosti do objektu vstupuje (samostatne na 1. NP mlynice a na 2. NP pekárne (dreveným rebríkovým schodiskom s kovovým zábradlím).

**Mlynica:** 1. NP je prístupné cez západnú stenu predsieni. Pôdorysne obdĺžnikový priestor je zastropený dreveným trámovým stropom s hlavným prievlakovým nosným trámom. Podlaha je tvorená liatym betónom. Steny sú hladko omietané, natreté na bielo. (V priestore je situované technologické zariadenie mlyna). Priestor je presvetlený 1 okenným otvorom v severnej a 1 v južnej stene (tieto sú situované oproti sebe - v osi). Cca uprostred východnej steny je situované drevené rebríkové schodisko s dreveným zábradlím vedúce na 2.NP mlynice. V západnej stene je pravouhlý vstupný otvor do polozapustenej železobetónovej prístavby so strojovňou s motorom.

2. NP mlynice je riešené ako obdĺžnikový priestor presvetlený dvoma oknami v južnej stene, dvoma oknami v severnej a dvoma oknami v západnej stene. V severnej stene je situovaný pravouhlý dverný



otvor s jednokřídlovými drevenými dverami, cez ktoré sa pôvodne nakladali vrecia do a z mlyna. Podlaha je drevená. Steny sú hladko omietané, natreté na bielo. V priestore je takisto umiestnené strojové zariadenie (mlecie/valcovacie stolice, šrotovník (lúpačka) na výrobu krúпов a výuste z valcovacích stolíc podľa druhu a kvality zomletej múky). vo východnej stene je pravouhlý úzky dverný otvor vyvýšený od podlahy o tri betónové schodiskové stupne, ktorý vedie do druhej časti mlyna – do bytu mlynára (neskôr pekáraň).

3. NP / podkrovie je prístupné rebríkovým dreveným schodiskom umiestneným pri južnej stene 2. NP. Krov sedlovej strechy s dvoma valbami na severnej a južnej strane tvorí sústava krokiev, podopretá stojacími stolicami na väzných trámoch, stĺpiky sú vystužené šikmými ramenami. Podlaha podkrovia je upravená cementovým poterom, ktorý je na viacerých miestach porušený. Uprostred podkrovia je situovaný rovinný vysievač (PLANSICHTER).

Dom mlynára (neskôr pekáraň): 1.NP je prístupné cez severnú stenu z prístavby predsiene – (jednokřídlová drevo-presklená výplň je z cca 60. rokov 20. stor.) 1. NP je v súčasnosti členené novodobými priečkami na 4 priestory: 1. priestor s betónovou podlahou a rovným omietaným stropom je presvetlený 1 okenným otvorom v južnej fasáde. Celý priestor je zariadený technologickým zariadením pekárne, na východnej strane sú inštalované pece s nápisom : J. BRÁZDA, PROSTĚJOV“. Steny sú hladko omietané, do výšky cca 2 m obložené bielym keramickým obkladom. Cez pekáraň sa dá prejsť cez dverný otvor vo východnej stene do chodby s prístupom k peci a za ním do malého priestoru so sociálnym zariadením.

2.NP: Priestor je prístupný jednak z 2. NP mlynice a jednak dreveným rebríkovým schodiskom s kovovým zábradlím z novodobej prístavby predsiene. 2. NP je členené takisto na 4 priestory, pôvodne tu bol zrejme jeden priestor presvetlený 1 okenným otvorom v južnej fasáde a 1 okenným otvorom v severnej fasáde. Miestnosť má drevený trámový strop so záklopom natretý na bielo, iba v priestore v západnej časti je strop podbitý a omietnutý. Strop je v havarijnom stave – následkom zatekania atmosférických zrážok je na niekoľkých miestach prevalený – najmä v JZ a JV rohu. Podlaha betónová, steny sú hladko omietané a natreté na bielo, dverné otvory medzi priestormi pravouhlé, dverné výplne drevené, jednokřídlové, novodobé (cca 30. a 60. roky 20. stor.).

Fasády: Mlynica aj byt mlynára (pekáraň) majú jednotnú úpravu fasády - základná plocha fasády vytvorená hrubozrnnou omietkou v odtieni sivo-modrom, je doplnená lizénovým rámom z vyhladenej omietky s oblúkovito vykrojenými vnútornými rohmi. Takisto okenné a dverné otvory sú orámované pravouhlými hladkými bielymi paspartami. K južnej stene pekárne je pristavaný omietaný komín. Na západnej strane je k mlynici pristavaná prízemná, polozapustená železobetónová strojovňa s rovnou strechou. Fasády prístavby predsiene sú hladko omietané, natreté bielou farbou.

Strecha: Valbová, v severnom štíte mlynice s polvalbou, ako strešná krytina je použitá na mlynici tvrdá betónová krytina sivej farby. Na byte mlynára je pálená krytina tehlovočervenej farby. V J a V strešnej šikmine je osadený malý polkruhový vetrací otvor, v S šikmine je umiestnený neomietaný komín. Lokálne sú poruchy vyspravené plechmi.

**Technologické zariadenie:** Technologické zariadenie z 30. rokov 20. stor. sa prevažne nachádza v západnej časti objektu - v mlynici, pričom rozložené je na všetkých troch podlažných úrovniach budovy – 1. NP, 2. NP a podkrovie (č. parcely 306) a pristavanej malej strojovni k západnej fasáde v toku potoka Dubová. Vo východnej časti objektu - v bývalom byte mlynára a neskôr (v 2. polovici 20. storočia) pekárne je osadená pec na chlieb na prízemí.

Bližší popis vid' listy pre jednotlivé PO.

**5. STAV VECI:** narušený; objekt je v súčasnosti bez využitia, chátra; Podľa vypracovaných statických posudkov: Ing. V Kohút (03/2023) a Ing. M. Šimončíč, CSc. (12/2022) je časť stavby – byt mlynára (pekáraň) v havarijnom stave a je nutná jej bezodkladná sanácia.

**6. SÚČASNÉ VYUŽITIE:** bez využitia

## **7. ODÔVODNENIE NÁVRHU:**

### **7.1. Špecifikácia pamiatkových hodnôt:**

Pôvodne vodný mlyn, neskôr adaptovaný na strojový (pohon dynamo /elektromotor) spolu s technologickým zariadením v interiéri bol za kultúrnu pamiatku vyhlásený v r. 1963 a predstavuje jeden z troch mlynov evidovaných v Ústrednom zozname pamiatkového fondu (ÚZPF) v rámci Trenčianskeho kraja.

Pôvodné technologické vybavenie mlyna (30. roky 20. stor. a staršie transmisie) sa stále v objekte nachádza, avšak už v dlhodobo nepoužívanom stave.

Samotný objekt mlyna predstavujú funkčný stavebný obal okolo technologického vybavenia, s dochovanou autentickou hmotovo-priestorovou skladbou – stavba delená na dve funkčné časti: mlynicu (technologickú/výrobnú časť) a obydlie/byt mlynára (v 2. pol. 20. stor. adaptovaný na pekáraň). Významnú pamiatkovú hodnotu mlyna predstavuje dochované mlynské zariadenie, zachované v prezentovateľnom stave, v súčasnosti nepoužívané.

**Historická hodnota:** Mlyn s dochovaným technologickým zariadením má historickú pamiatkovú hodnotu ako celok, ktorý predstavuje rozvoj mlynárskeho remesla a priemyslu od 1. pol. 19. storočia až do 30. rokov 20. storočia. Výraznú pamiatkovú hodnotu predstavuje dochované strojové zariadenie z obdobia okolo roku 1935.

**Krajinná hodnota:** Mlyn s nadväzujúcim vodným náhonom mal v čase výstavby vplyv na usmernenie ďalšej výstavby v obci. Predstavuje autentický objekt v pôvodnom situovaní v blízkosti vodného toku. Táto situácia je dodnes dochovaná.

**Urbanistická hodnota:** Urbanistické začlenenie v pôvodnom prostredí v závere sídla v štruktúre historickej zástavby obce na ľavom brehu potoka Dubová, spôsob zástavby parcely, uprostred mlyn s mlynicou, na západnej strane s náhonom na východnej strane s bytom mlynára (neskôr pekáraň).

**Architektonická hodnota:** Takmer intaktne zachovaná ľudová architektúra mlyna z 1. pol. 19. storočia, ktorá sa zachovala v celom svojom rozsahu s výnimkou pôvodných okenných a dverných výplní. Architektonickú hodnotu zasiahli prestavby v r. 1935, ako aj neskôr v 60. rokoch 20. stor. (prístavba predsene, vybavenie pekárne), z ktorých sa dochovali niektoré okenné a dverné výplne. Výpovednou je aj novodobá prístavba strojovne so stavidlami a vodnou turbínou.

**Technická hodnota:** V prípade vodného mlyna predstavuje technická hodnota jednu z najvýraznejších a najkľúčovejších hodnôt - v intaktne dochovanom strojovom zariadení situovanom v mlynici na všetkých podlažiach, ale aj v prístavbe strojovne. Zariadenie sa dochovalo v pôvodnom rozsahu, riešení a s pôvodnými prvkami. Predstavuje autenticky dochovaný príklad mlynárskej technológie vytvorenej priamo pre objekt mlyna okolo roku 1935. Rovnako výraznú hodnotu dosahuje aj na objekt mlyna nadväzujúci vodný náhon vytvorený v 1. pol. 19. stor. Zachované zariadenie dokumentuje techniku spracovania obilia v 19. a 1. pol. 20., vrátane prechodu z vodného na elektrický pohon.

**Umelecko-remeselná hodnota:** Dekoratívne riešenie fasád v duchu súdobej ľudovej estetiky, pôvodné zachované okenné prevliekané kované mreže, drevené okenné výplne, všetky časti technologického zariadenia.

**7.2. Zhodnotenie významu:** Mlyn vodný v Pobedime predstavuje autenticky zachovaný príklad stavby mlyna z 1. pol. 19. storočia so zachovaným technologickým zariadením z 30. rokov 20. stor. Objekt zachováva historickú pôdorysnú skladbu zástavby na parcele a disponuje vysokým stupňom zachovania pôvodnej hmoty, konštrukcií a znakov pôvodnej dispozície. Mlyn spolu s technologickým zariadením, ako aj nadväzujúcim vodným náhomom tvorí – aj v kontexte celkového počtu mlynov vyhlásených za národnú kultúrnu pamiatku na Slovenku - významnú ukážku vývoja mlynárskeho remesla a techniky na území Slovenska.

## **8. LITERATÚRA:**

- Kol aut. *Ľudová architektúra a urbanizmus vidieckych sídiel na Slovenku*. Bratislava 1988
- PRNOVÁ I. a KRÁLIKOVÁ J. *Kúzlo vodných mlynov*. Trenčín 2014
- PASTOREK I. *Pobedimčan*, Noviny obce Pobedim 3/2009
- PASTOREK I. *Pobedimčan*, Noviny obce Pobedim 1,2/2024 (pripravované)
- <https://pobedim.sk/wp/narodne-kulturne-pamiatky-mlyn/>

## **9. DOKUMENTÁCIA: --**

### **10. FOTODOKUMENTÁCIA:**

Mgr. L. Pastierová, I. Radimák, KPÚ Trenčín, archív KPÚ Trenčín.

### **11. MENO A PRIEZVISKO SPRACOVATEĽA:**

**Spracoval:** Mgr. Lucia Pastierová, Ing. arch. Jozef Múdry, Krajský pamiatkový úrad Trenčín

**Dátum spracovania:** 11/2023

Za Pamiatkový úrad SR: Mgr. N. Kirinovičová, 12/2023

## **12. PRÍLOHOVÁ ČASŤ:**

### **12.1. Mapové podklady:**

- vyznačenie NKP na aktuálnej katastrálnej mape ([www.zbgis.skgeodesy.sk](http://www.zbgis.skgeodesy.sk))
- mapa 1. vojenského mapovania Uhorska
- mapa 2. vojenského mapovania Uhorska
- mapa 3. vojenského mapovania Uhorska

### **12.2. Fotodokumentácia súčasného stavu**

#### **12.3. Grafická príloha:**

- skica pôdorysu 1. – 3. NP so zakreslenou technológiou (autor: Ing. arch. J. Múdry)
- článok o trestných hradách v pobedimskom mlyne
- foto domu mlynára Miklovič Mišovic
- vitráže v kostole sv. Michala archanjela venované mlynármi Miklovič Mišovic

**MAPOVÉ PODKLADY:**

***Vyznačenie NKP na aktuálnej katastrálnej mape***

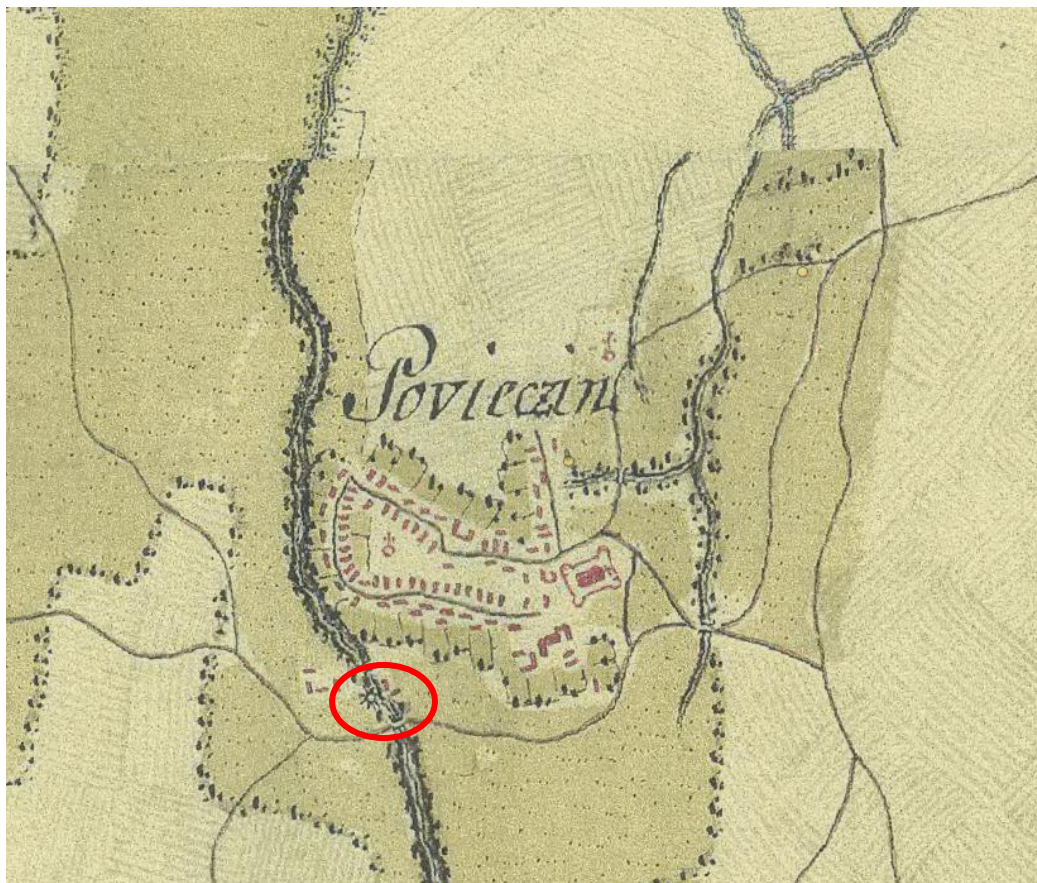


***K. ú. Pobedim, vyznačenie NKP na aktuálnej katastrálnej mape,  
zdroj: <https://zbgis.skgeodesy.sk/>***

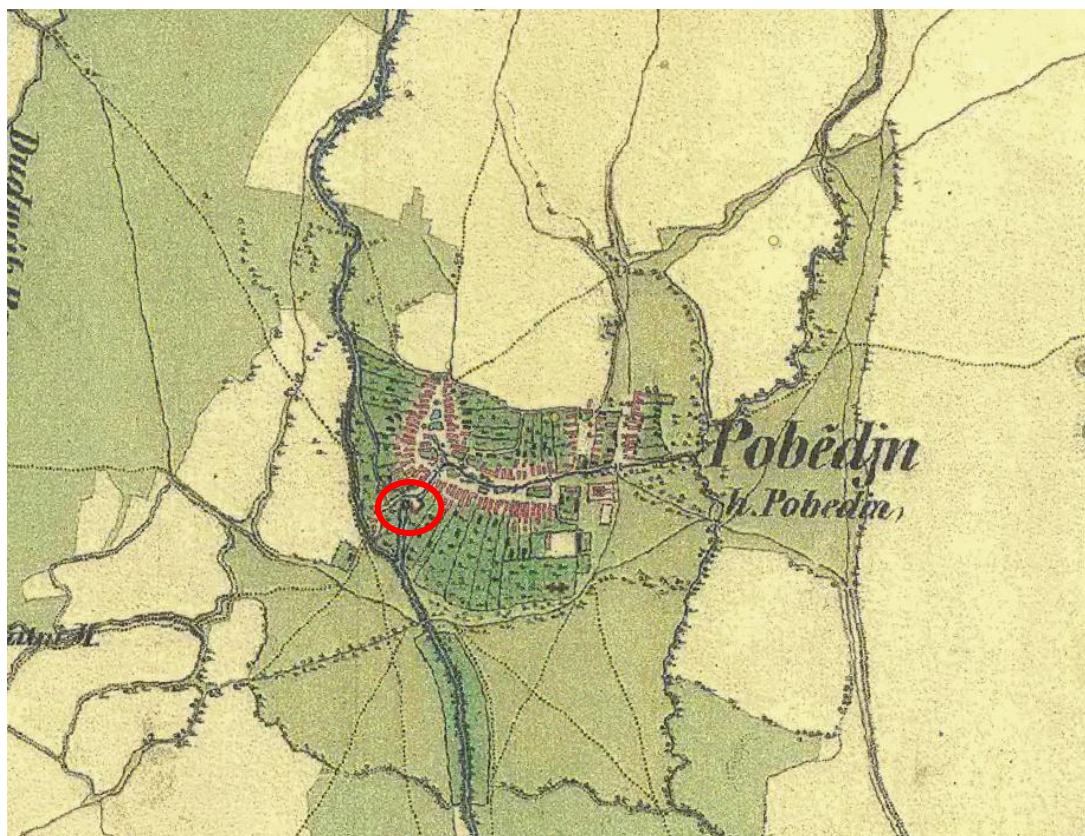


***K. ú. Pobedim, vyznačenie NKP na aktuálnej katastrálnej mape – ortofotomapa,  
zdroj: <https://zbgis.skgeodesy.sk/>***



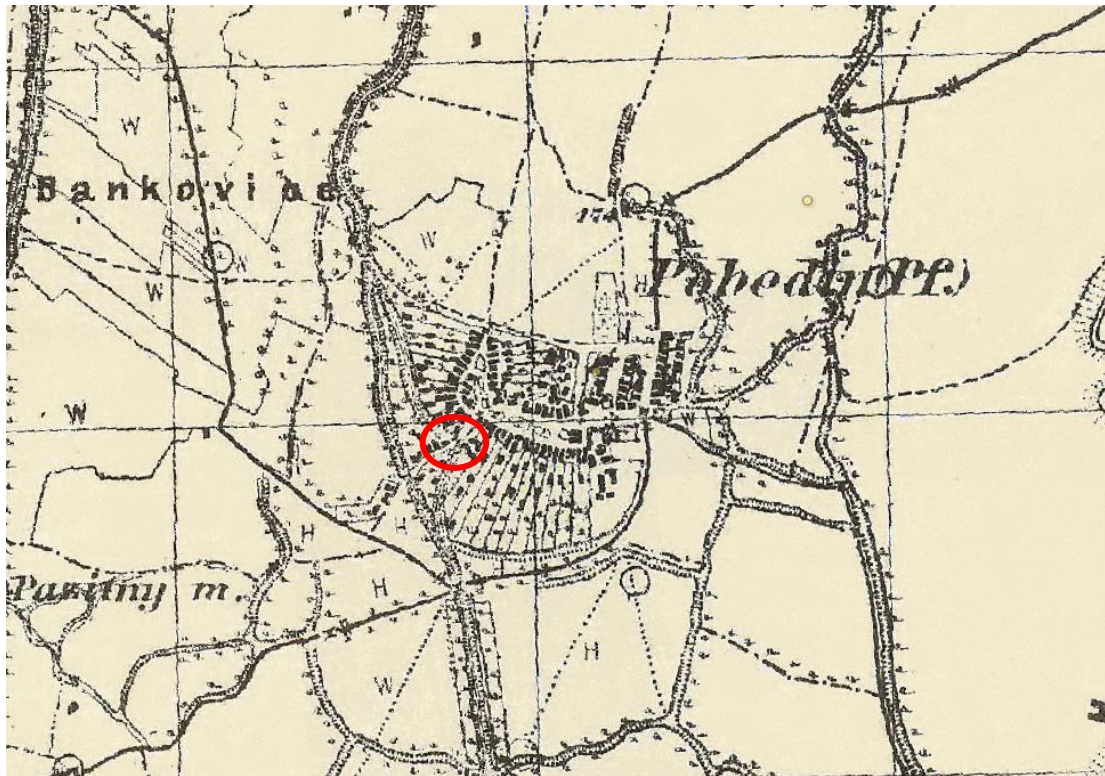


*Pobedim, 1. vojenské mapovanie, 1783 (vodný mlyn v obci na hlavnom toku potoka Dubová)*



*Pobedim, 2. vojenské mapovanie, 1839 (NKP vodný mlyn pri mlynskom náhone)*





*Pobeďim, 3. vojenské mapovanie, 1889 (NKP vodný mlyn pri mlynskom náhone)*

**FOTODOKUMENTÁCIA AKTUÁLNEHO STAVU:**



*Pobeďim, NKP Mlyn vodný, pohľad zo SZ strany (J a Z fasáda mlynice) 06/2023*





*Pobedim, NKP Mlyn vodný, pohľad zo SV strany (S a V fasáda bytu mlynára a prístavby) 11/2023*



*Pobedim, NKP Mlyn vodný, východná fasáda (02/2023)*





*Pobedim, NKP Mlyn vodný, pohľad z JV strany (J a V fasáda bytu mlynára) 11/2023*



*Pobedim, NKP Mlyn vodný, pohľad z JZ - na Z a S fasádu mlyna (06/2023)*





*Pobedim, NKP Mlyn vodný, sekundárne zamurovaný kameň v SV nároží bytu mlynára*

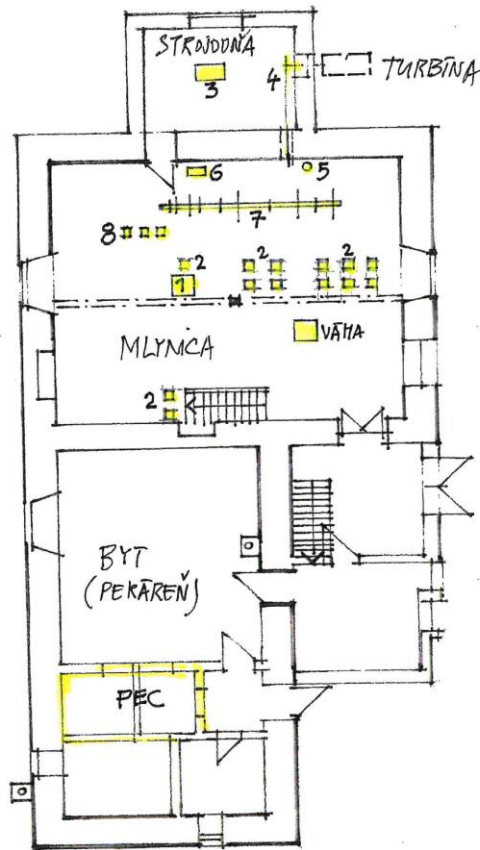


*Pobedim, NKP Mlyn vodný, 1. NP mlynice*



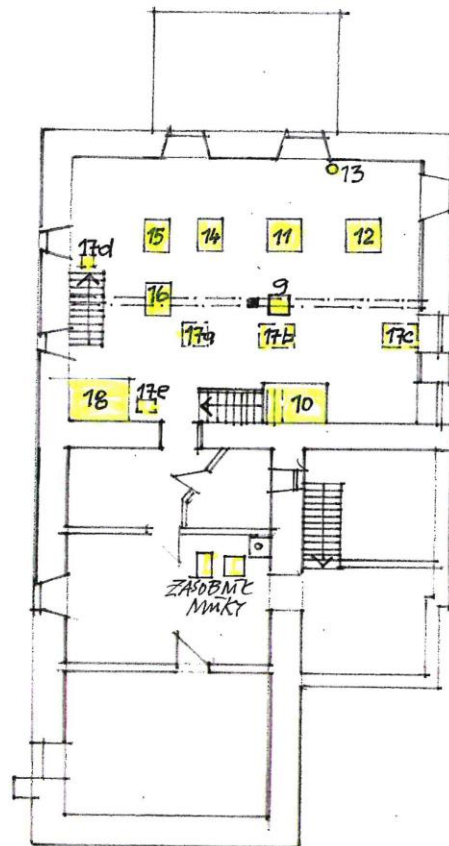
*Pobedim, NKP Mlyn vodný, 2. NP mlynice*



**GRAFICKÁ PRÍLOHA:****Prízemie** - mlyn Povedim- technológia -skica 11/2023

1. násypník obilia
2. korečkové drevené výtahy- 7 kusov
3. elektromotor
4. náhon na trasmisiu
5. hriadel' na ovládanie turbíny
6. dynamo
7. spodná transmisia s 10 železnými remenicami
8. výpadové drevené potrubia - 3 kusy

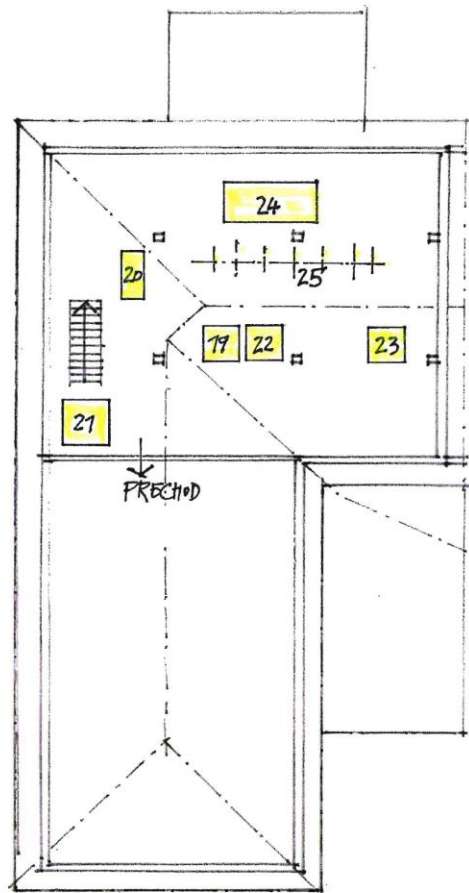
*Povedim, NKP Mlyn vodný, skica pôdorysu 1. NP so zakreslenou technológiou  
(Ing. arch. J. Múdry)*



**Poschodie** - mlyn Pobodim- technológia -skica 11/2023

- 9. váha
- 10. múčna truhla
- 11. stolica valcová železná
- 12. stolica valcová železná
- 13. ovládanie turbíny
- 14. kamenný šrotovník - lúpačka na výrobu krúpov
- 15. lúpačka - šrotovník
- 16. lúpačka- starší typ- spracovanie prosa
- 17. výpadové drevené potrubia - a - 4 kusy, b - 8 ks, c - 6 ks, d- 1 ks, e - 1 ks
- 18. drevené silo ?

*Pobodim, NKP Mlyn vodný, skica pôdorysu 2. NP so zakresleným technologickým zariadením  
(Ing. arch. J. Múdry)*



**Podkrovie** – mlyn Povedim- technológia – skica 11/2023

- 19. rovinný vysievač (PLANSICHTER)
- 20. rajtár- čistička na obilie
- 21. drevené silo ?
- 22. rovinný vysievač
- 23. reforma krupičná ?
- 24. povalový zásobník ku stoliciam ?
- 25. povalová transmisia

*Povedim, NKP Mlyn vodný, skica pôdorysu 3. NP so zakreslenou technológiou  
(Ing. arch. J. Múdry)*

*Zprávy Piešťanskej múzejnej spoločnosti. — Vydanie číslo 8.*

Václav Vlk.

### Mlynárske trestné právo v stredoveku.

V máji 1937 som dostal od pána Miklošku z Piešťan dva kusy dreva (obraz) s vysvetlením, že tieto pochádzajú z pobeďimského mlyna. Tamojší starí ľudia mu rozprávali, že kedysi bola tam obecná trestnica. Drevo pochádzajú z jedového trámu, určeného pre kúrenie. Pri prepilovaní a pokálení robotník našiel ľudské vlasy pribité dreveným klincom do trámu. Mlyn, z ktorého bol trám vybraný, je majetkom Michala Miklošku v Pobeďime č. 60 pri Piešťanoch. Pri prehliadke tohto mlyna som nenašiel už nijaké zbytky trámu,



Časť trestného trámu z pobeďimského mlyna.  
Jasne na ňom vidieť ľudské vlasy.

ani nijaký iný trám, ktorý by bol tak starý ako popísaný. Na ľavom rohu od vchodu do mlyna som našiel zamurovaný kameň (pieskovec) s latinským nápisom, z ktorého sú znateľné už len tieto písmená:

T X I L V C R D D C O L I E P P I A N T O R E V A I A n n o 1 7 6 8 .

### Článok o trestných hradách v pobeďimskom mlyne

Článok o trestných hradách v pobeďimskom mlyne  
Zdroj: <https://pobedim.sk/wp/narodne-kulturne-pamiatky-mlyn/>





Pôvodná fasáda domu mlynárov Miklovič Mišovic

*Pobedim, dom mlynárov Miklovič Mišovic,*  
zdroj: <https://pobedim.sk/wp/narodne-kulturne-pamiatky-mlyn/>



Ku čí sv. Michala venoval  
Michal Miklovič Mišovic  
mlynár.



Ku čí sv. Juraja venoval  
Juraj Miklovič Mišovic  
mlynár a rybníkar.

*Pobedim, vitráže v kostole sv. Michala archanjela venované mlynármi Miklovič Mišovic*  
zdroj: <https://pobedim.sk/wp/narodne-kulturne-pamiatky-mlyn/>



**1. NÁZOV VECI (PO 1):** **MLYN VODNÝ (č. ÚZPF 4307/1)**  
**1.1. Bližšie určenie:** tehla nepálená, tehla pálená  
**1.2. Zaužívaný názov:** „Habánsky“ mlyn

**2. IDENTIFIKAČNÉ A ADRESNÉ ÚDAJE:**

**2.1. Mesto/obec:** **POBEDIM**  
**2.2. Okres, kraj:** Nové Mesto nad Váhom, Trenčiansky kraj  
**2.3. Katastrálne územie:** Pobedim  
**2.4. Časť obce:** --  
**2.5. Ulica/námestie:** --  
**2.6. Orientačné číslo:** --  
**2.7. Súpisné číslo:** 49, 50  
**2.8. Stará adresa:** --  
**2.9. Staré číslo:** --  
**2.10. Určenie adresy popisom:** v západnej časti obce, pri potoku  
**2.11. Parcelné čísla:** CKN 306, 307  
**2.12. Súčasť pamiatkového územia:** nie



*Pobedim, mlyn vodný, pohľad severnú fasádu mlynice, 11/2023*

**3. VLASTNÍK:**

Obec Pobedim, Pobedim č. 435, 916 23 (súp. č. 49, parc. CKN 307)  
 podieloví spoluvlastníci – fyzické osoby v zmysle LV č. 352 (súp. č. 50, parc. CKN 306)

**4.2. POPIS VECI:**

**4.2.1. Situovanie:** Mlyn je ako solitérna stavba situovaný v juhozápadnej časti obce Pobedim, na samom južnom konci zástavby. Stojí na východnom brehu potoku Dubová (Dudváhu), na jeho odtokovom ramene, ktorý preteká obcou od jej severovýchodného okraja, mimo zastavaného územia - južne od obce ústi do rieky Váh. Popri severnej fasáde mlynice vedie miestna komunikácia. Z východnej a južnej strany sa okolo objektu rozprestiera neudržiavaná záhrada s ovocnými drevinami aj náletovou zeleňou. Na západnej strane mlyna sa nachádza stav na mlynský náhon, ale aj koruna murovaného privádzacieho kanála nad úrovňou terénu. Južne od mlynskeho náhonu je profil odtokového kanála čitateľný v teréne až po vyústenie do potoka Dubová.

**4.2.2. Stavebno-historický vývoj:** V Súpise pamiatok na Slovensku sa pobedimský mlyn uvádza ako „habánsky“. Toto označenie sa premietlo aj do pomenovania stavby na LV.

Vzhľadom na dostupné informácie – najmä historické mapovanie je však zrejmé, že NKP mlyn vodný v Pobedime v 17. ani 18. stor. nestál. Na prvom vojenskom mapovaní z roku 1781 je označenie mlyna (koliesko s lopatkami) zakreslené na hlavnom toku potoka Dubová (medzi súčasným domom Schmelzerových a hájskou lávkou). Na mape ešte chýba obtokové rameno ako náhon mlyna. Kedy bol tento mlyn postavený nie je známe. O jeho pravdepodobnej oprave môže svedčiť zachovaný kameň s nápisom – dnes sekundárne zamurovaný vo východnom nároží NKP. Nápis v latinčine: „EX BENE FICENCIA - EV C RDD CO EPPI ANTON REVAI ANNO 1768“, odkazuje na to, že mlyn (stavbu) dal v r. 1768 opraviť prepošt Anton Révay.

*„Mlyn na hlavnom toku potoka Dubová zrejme zanikol v prvej tretine 19. storočia kedy bol postavený súčasný mlyn s lopatkovým kolesom, pričom bol vykopaný mlynský náhon. Z pôvodného mlyna sa zachoval spomínaný kameň s nápisom a na jeho stavbu sa použil i materiál zo starého mlyna a to kameň a zrejme aj trámy. Drevené trámy uvádzame z toho dôvodu, že v roku 1935 sa pri rekonštrukcii súčasného mlyna našiel trám s ľudskými vlasmi. V roku 1937 vtedajší majiteľ mlyna Michal Miklovič Mišovíc trám odovzdal Václavovi Vlkovi, tajomníkovi Piešťanskej muzeálnej spoločnosti, ktorý sa aktívne venoval historickému bádaniu v regióne Piešťan. Václav Vlk svoje poznatky zverejnil v Správach Piešťanskej muzeálnej spoločnosti pod názvom Mlynárske trestné právo v stredoveku O zaujímavom náleze informovala i vtedajšia tlač, konkrétne Slovenské zvesti z 18. septembra 1937. Najnovšie sa problematike pobedimského mlynskeho trámu venoval pracovník múzea Andrej Bolerázsky v článku Pobedimská trestná hrada / Pobedimčan 3/ 2001 /. Keďže je táto tematika zaujímavá uvedieme i podrobnosti o pobedimskej trestnej hrade ako boli uvádzané v spomínaných článkoch V. Vlka, A. Boleráskeho a v Slovenskom denníku. Mlynári, ktorí boli často i richtármi, mali možnosť zlodejov múky v mlyne vyvesiť za vlasy a po určitom čase odrezat' z tohto trámu, takže vlasy prichytené na hrade mlyna zostali. Takéto a obdobné používanie telesných trestov bolo však v roku 1787 podstatne obmedzené.“*

*„História pobedimského mlyna siaha až do 17. storočia, upozorňujeme, že nie súčasného, kedy bol mlyn rovnako ako celá obec majetkom Prepozitúry Panny Márie v Novom Meste nad Váhom, Datovanie pôvodného mlyna na potoku Dubová, môže byť staršie, avšak až zo 17. storočia máme vierohodné doklady o existencii objektu mlyna. Z roku 1660 sa v súpise majetku prepoštvá uvádza usadlosť Mlynarovská a v urbáre z roku 1666 sa spomína mlyn s jedným mlynským kolesom a mlynárom Jurajom Urbanoviczom, ktorý platil vtedajšiemu majiteľovi teda prepozitúre poplatky a to*

*na sviatok. Juraja a na sviatok sv. Michala.. Nepriamym dokladom o mlyne je listina prepošta Jakuba Hašku z roku 1668 v ktorej sa uvádzajú podmienky prenajatia prepoštských mlynov. Dokument s konkrétnymi podmienkami prenájmu je v slovenčine. Zo 17. storočia poznáme mená pobeďimských mlynárov. V 1676 sa spomína mlynár Juraj Hagyo a v najstaršej matrike pobeďimskej farnosti matrike je zápis z 12. júna 1682 kedy bol pokrstený syn Martina Sedara, miestneho mlynára. O desať rokov neskôr sa narodilo druhé dieťa mlynára Juraja Segeša.. Začiatkom 18. storočia je v roku 1705 spomínaný mlynár Juro Kuchar. Pri štúdiu farských cirkevných matrik môžeme nájsť i ďalších mlynárov, no uvádzame aspoň najstarších.“ (Pastorek I.)*

V 19. storočí bol mlyn vo vlastníctve Prepozitúry Panny Márie v Novom meste nad Váhom.

Začiatkom 20. storočia mlyn odkúpil Juraj Miklovič Mišovic, syn Michala Mikloviča Mišovica. (Obaja mlynári boli donátormi vitráží zachovaných vo svätyni kostola v Pobeďime (výjav so sv. Michalom archanjelom a sv. Jurajom). Dom mlynára Juraja Mikloviča (pred súčasnou prestavbou) je zachytený aj na dobovej fotografii (mal dekoratívnu fasádu s vročením 1926 a nápisom Juraj Miklovič Mišovic).

Dôležitou zmenou v histórii mlyna bola prestavba v roku 1935 (Ing. Ottom Říhom), kedy bolo mlynské lopatkové koleso nahradené turbínou. Pri stavebných úpravách sa našla aj spomínaná hrada s ľudskými vlasmi. Bolo zmodernizované aj mlecie zariadenie - firmou Jozef Prokopa a synovia Pardubice (uvedená firma patrila medzi najväčšie podniky v odbore strojného vybavenia mlynov v Európe).

Ľavá časť mlyna slúžila až do roku 1959 ako dom mlynára Františka Panáka. Byt mal v tom čase dve izby, kuchyňu a komoru. (V tejto časti mlyna vznikla neskôr pekáreň.)

Vnútorne priestory mlyna po roku 1948 využíval národný podnik Mlyny a cestovinárne Piešťany a miestne Jednotné roľnícke družstvo, Mlyn bol neskôr prevedený do miestneho hospodárstva MNV Pobeďim, ktorý v roku 1966 začal mlyn, pôvodne byt mlynára, rekonštruovať na pekáreň.

V r. 1962 mlyn prestal plniť svoju pôvodnú funkciu - mletie múky.

V roku 1997 sa so štátnou dotáciou 50.000.- Sk mlyn opravil. Z iniciatívy Obce Pobeďim sa vykonali tesárske práce, oprava krytiny, zasklenie okien a montáž tatranského profilu.

V súčasnosti ľavá časť stavby (na pozemku par. č. 307) vo vlastníctve Obce Pobeďim a pravá časť na pozemku par. č. 306 je v podielovom spoluvlastníctve viacerých fyzických osôb.

**4.2.3. Stavebno-historický popis veci:** Mlyn v Pobeďime je solitérna murovaná stavba na pôdoryse v tvare L, s pozdĺžnou osou v smere západ – východ. Objekt mlyna pozostáva z mlynice a bytu mlynára, ktorý bol v 60. rokoch 20. stor. prestavaný na pekáreň. V tomto období bolo zo severnej strany vo vnútornom rohu (styku mlynice a bytu mlynára) pristavané zádverie (predsieň). Objekt je murovaný z nepálenej tehly, lokálne je viditeľné aj murivo z pálenej tehly (SZ nárožie mlynice – nad náhonom). Štítové steny sú drevené.

Mlyn je v súčasnosti prístupný cez murovanú prístavbu (predsieň) - pristavanú na severnej strane objektu. Vstup do dvojpriestorovej predsieni vedie cez pravouhlý otvor s modernou dvojkřídlovou drevo-presklenou výplňou so svetlíkom (v dezolátnom stave). Predsieň má betónovú podlahu, šikmý strop s podhlľadom z drevovláknitých dosiek (v havarijnom stave). Na východnej strane predsieni (vľavo) je situovaný vstup do vedľajšej miestnosti predsieni slúžiacej pôvodne na výdaj pečiva z pekárne – cez novodobé jednokřídlové typové dvere v oceľovej zárubni. Z tohto priestoru sa ďalej vstupuje na 1. NP pekárne (v južnej stene). V severnej stene predsieni sú dva pravouhlé okenné otvory (slúžiace na výdaj pečiva). Oproti vstupu do predsieni je situované drevené rebríkové schodisko s kovovým zábradlím, vedúce na 2. NP bytu mlynára – vstup cez pravouhlý dverný otvor s jednokřídlovou drevenou zvlakovou dvernou výplňou. Vedľa vstupu je vo výške 2. NP pravouhlý okenný otvor s pôvodnou dvojkřídlovou, 4-tabuľkovou okennou výplňou osadenou v drevenom ráme.

**Mlynica:**

**1. NP** je prístupné cez západnú stenu predsiene cez pravouhlý otvor (dvojkřídlové drevené dnu-otváracie dvere), ktorými sa vstupuje do priestoru mlynice. Pôdorysne obdĺžnikový priestor je zastropený dreveným trámovým stropom s hlavným prievlakovým nosným trámom. Podlaha je liaty betón. Steny sú hladko omietané, natreté na bielo. V priestore je situované technologické zariadenie. Priestor je presvetlený 1 okenným otvorom v severnej a 1 v južnej stene (oproti sebe - v osi). Oba otvory sú v súčasnosti zadbenné. Rovnako v osi sú oproti sebe v južnej a severnej stene dve pravouhlé niky. Cca. uprostred východnej steny je situované drevené rebríkové schodisko s dreveným zábradlím vedúce na 2. NP mlynice. V západnej stene je pravouhlý vstupný otvor do polozapustenej železobetónovej prístavby so strojovňou s motorom. Strojovňa je obdĺžnikový priestor, presvetlený 2 pravouhlými okennými v J a V stene s výplňou v podobe perforovaného plechu.

**2. NP** mlynice je riešené ako obdĺžnikový priestor presvetlený dvoma oknami v južnej stene, dvoma oknami v severnej a dvoma oknami v západnej stene. Okenné otvory v južnej stene sú úzke, s prevliekanou kovovou mrežou bez sklenenej výplne, majú zošíkmené špalety, šikmé ostenia a segmentové záklenky. Okenné výplne na severnej a západnej fasáde majú novodobé rovné železobetónové preklady, výplne sú novodobé – kovová výplň s technickým sklom so sieťkou, mierne zošíkmený parapet. V severnej stene je situovaný pravouhlý dverný otvor s jednokřídlovými drevenými dverami, cez ktoré sa pôvodne nakladali vecia do a z mlyna. Podlaha drevená, steny hladko omietané, natreté na bielo. V miestnosti je inštalované strojové zariadenie (mlecie/valcovacie stolice, šrotovník (lúpačka) na výrobu krúpov a výuste z valcovacích stolíc podľa druhu a kvality zomletej múky). Na východnej stene je pravouhlý úzky dverný otvor vyvýšený od podlahy o tri betónové schodiskové stupne. Dverný otvor vedie do druhej časti – bytu mlynára (neskôr pekáreň).

**3. NP / podkrovie** je prístupné rebríkovým dreveným schodiskom umiestneným pri južnej stene. Krov sedlovej strechy s dvoma valbami na severnej a južnej strane tvorí sústava krokiev podopretá stojacimi stolicami na väzných trámoch, stĺpiky sú vystužené šikmými ramenami. Podlaha podkrovia je upravená cementovým poterom, ktorý je na viacerých miestach porušený. Aj v tejto časti stavby je umiestnené technologické zariadenie – uprostred podkrovia je situovaný rovinný vysievač (PLANSICHTER).

**Byt mlynára (neskôr pekáreň):**

**1. NP** je prístupné cez severnú stenu z prístavby predsiene – cez pravouhlý otvor s drevopresklenou drevenou výplňou v drevenej zárubni (cca 60. roky 20. stor.) 1. NP je členené novodobými priečkami na 4 priestory: 1. priestor s betónovou podlahou a rovným omietaným stropom je presvetlený 1 okenným otvorom v južnej fasáde: Pravouhlý okenný otvor – okenná výplň dvojité, 4-křídlová, s mrežou osadenou z exteriéru na južnej fasáde. Celý priestor je zariadený technologickým zariadením pekárne, na východnej strane sú inštalované pece s nápisom : J. BRÁZDA, PROSTĚJOV“. Steny sú hladko omietané, cca do 2 m obložené bielym keramickým obkladom. Cez pekáreň sa dá prejsť cez dverný otvor vo východnej stene do chodby s prístupom k peci a za ním do malého priestoru so sociálnym zariadením.

**2. NP:** Priestor je prístupný jednak z 2. NP mlynice a jednak dreveným rebríkovým schodiskom s kovovým zábradlím z novodobej prístavby predsiene. 2. NP je členené na 4 priestory, pôvodne bol zrejme jeden priestor presvetlený 1 okenným otvorom v južnej fasáde (kastľové okno pravouhlé 4-tabuľkové s výplňou, má zošíkmené špalety a segmentový záklenok) a 1 okenným otvorom v severnej fasáde. Miestnosť má drevený trámový strop so záklopom natretý na bielo, iba v priestore v západnej časti je strop podbitý a omietnutý. Strop je v havarijnom stave – následkom zatekania atmosférických zrážok je na niekoľkých miestach prevalený – najmä v JZ a JV rohu. Podlaha betónová, dverné otvory medzi priestormi pravouhlé, dverné výplne drevené, jednokřídlové, novodobé (30. a 60. roky 20. stor.)

**Fasády:** Mlynica aj byt mlynára (pekárne) majú jednotnú úpravu fasády – základná plocha fasády vytvorená hrubozrnnou omietkou v odtieni sivo-modrom, je doplnená lizénovým rámom z vyhladenej omietky s oblúkovito vykrojenými vnútornými rohmi. Takisto okenné a dverné otvory sú orámované pravouhlými hladkými bielymi paspartami. K južnej stene pekárne je pristavaný omietaný komín. Na západnej strane je k mlynici pristavaná prízemná, polozapustená železobetónová strojovňa s rovnou strechou. Fasády prístavby predsiene sú hladko omietané, natreté bielou farbou.

Hlavná, **severná fasáda** mlynice je trojpodlažná, 5-osová, severná fasáda bytu mlynára (pekárne) je dvojpodlažná 1-osová, fasáda prístavby predsiene je dvojpodlažná 3-osová.

Severná fasáda bytu mlynára: 1. os tvorí pravouhlý dverný otvor s provizórnou plechovou výplňou – otvor je bez orámovania paspartou – zrejme sekundárny. Na prístavbe: 2 pravouhlé okenné otvory (drevené okenné krídlo 3-tabuľkové, členené v horizontálnych pásoch, v drevenom ráme). V 4. osi je široký vstupný otvor, v ktorom sú osadené dvojkřídlové drevené, miestami oplechované dvere, s nadsvetlíkom (4-tabuľková okenná výplň v vertikálnych pásoch). Fasády prístavby má hladkú omietku s bielym náterom.

Na mlynici 1. os zľava vstupný dverný otvor vo výške 2. NP s jednokřídlovou, drevenou dvernou výplňou v drevenej zárubni - orámovaný hladkou bielou šambránou slúžil na príjem a výdaj vriec do mlyna. 2. os tvorí okenný otvor, pravouhlý 4-tabuľkový v drevenom ráme v úrovni 2. NP a malý pravouhlý okenný otvor 4-tabuľkový v drevenom ráme presvetľujúci 3. NP podkrovie. 3. os tvorí pravouhlý okenný otvor na 1. NP s prevliekanou kovanou mrežou bez sklenej výplne a nad ním pravouhlý otvor na 3. NP. 4. os tvorí malý pravouhlý okenný otvor 4-tabuľkový v drevenom ráme presvetľujúci podkrovie, 5. os je tvorená pravouhlým okenným otvorom s technickým sklom so sieťkou a kovovou výplňou na 2.NP. Všetky okenné otvory sú zo strany exteriéru aktuálne zadbnevané drevenými doskami. Základná plocha fasády je v odtieni tmavomodro-šedom, upravená hrubozrnnou omietkou, otvory sú orámované hladkou bielou paspartou. Náročia 1. NP sú zvýraznené hladkými bielymi lizénami s oblúkovito vykrojenými vnútornými rohmi.

**Západná fasáda** mlyna je dvojpodlažná, tvorí ju hmota mlynice a predstavanej strojovne a časti náhonu. Fasáda mlynice je 2-osová: tvoria ju dve okenné osi v úrovni 2. NP, pravouhlé s mrežou osadenou z exteriéru. Okenná výplň je kovová, viactabuľková, osadená v kovových rámoch, technické sklo so sieťkou (väčšia časť skla je dnes vytlčená). Základná plocha fasády je sivomodrá, orámovaná hladkým bielym lizénovým rámom, šambrány okenných otvorov sú biele, hladké. V úrovni 1.NP je betónová prístavba – strojovňa a časť náhonu. Betónová prístavba v úrovni polozapusteného 1. NP má rovnú strechu, je presvetlená zo západnej strany jedným okenným otvorom: pravouhlý okenný otvor s vonkajšou mrežou bez sklenej výplne.

**Južná fasáda** je hladká dvojpodlažná, tvorí ju hmota strojovne, mlynice a pekárne (pôvodne byt mlynára). Betónová prístavba strojovne je z južnej strany presvetlená jedným okenným otvorom, pravouhlý okenný otvor s vonkajšou mrežou bez sklenej výplne. Južná fasáda mlyna (mlynice aj bytu mlynára) je 5-osová, tvorí ju štrbinové okno bez výplne na 2.NP mlynice, zaslepený okenný otvor s drevenými žalúziami v úrovni 1.NP mlynice, štrbinové okno bez výplne v úrovni 2.NP mlynice, pravouhlý okenný otvor s novodobou mrežou na 1.NP pekárne a štrbinové okno s mrežou na 2. NP. V JV nároží je pristavaný predstavovaný komín. Celá južná fasáda je silno poškodená – s veľkým úbytkom omietok, je viditeľné pôvodné riešenie – hrubozrnná, hrubo nahodená základná omietka a biele hladené pasparty okolo otvorov. Na tejto „zadnej“ fasáde pravdepodobne nebol vytvorený lizénový rám (potrebné overiť výskumom).



**Východná fasáda** je hladká dvojpodlažná, tvorí ju hmota pekárne a prístavby predsieni. Východná fasáda pekárne je 1-osová, tvorí ju pravouhlý okenný otvor so zošíkmenými špaletami, v ktorom je osadené jedno sklo v drevenom ráme, orámovaný bielou paspartou. V SV nároží je odhalený zamurovaný kameň s latinským nápisom (preklad: „Z láskavosti požehnanie osvieteného dôstojného grófa a biskupa Antona Révaya roku 1768“). Omietka fasády pekárne je pôvodne sivomodrá, s bielym lizénovým rámom. Prístavba predsieni je hladko omietnutá, s bielym náterom.

**Strecha:** Valbová, v severnom štíte mlynice s polvalbou, ako strešná krytina je použitá tvrdá (betónová alebo pálená) krytina. Lokálne sú poruchy vyspravené plechmi. Presah strechy upravený dreveným podbitím. Pod presahom polvalby na S fasáde mlynice je zachovaný dekoratívny prvok.

**5. STAV VECI:** narušený; Objekt je v súčasnosti bez využitia, chátra. Podľa vypracovaných statických posudkov: Ing. V Kohút (03/2023) a Ing. M. Šimončíč, CSc. (12/2022) je časť stavby – byt mlynára (pekáreň) v havarijnom stave a je nutná jej bezodkladná sanácia.

**6. SÚČASNÉ VYUŽITIE:** bez využitia; Objekt je nevyužívaný a chátra. Pamiatkovú ochranu vo veľkej miere komplikujú majetkovo-právne vzťahy: časť na par. 306 (mlynica) je vo vlastníctve veľkého počtu fyzických osôb. Časť na par. 307 (byt mlynára, neskôr pekáreň) je vo vlastníctve Obce Pobeďim. Obec Pobeďim v súčasnosti spravuje ako expozíciu ľudovej kultúry inú NKP v obci - dvor roľnícky (č. ÚZPF 12199/1-5). Na obnovu a prevádzku NKP mlyn nemá podľa vyjadrenia starostky (podnet na zrušenie vyhlásenia NKP) personálne ani finančné kapacity.

## **7. ODÔVODNENIE NÁVRHU:**

### **7.1. Špecifikácia pamiatkových hodnôt:**

**Historická hodnota:** Mlyn s dochovaným technologickým zariadením má historickú pamiatkovú hodnotu ako celok, ktorý predstavuje rozvoj mlynárskeho remesla a priemyslu od 1. pol. 19. storočia až do 30. rokov 20. storočia. Výraznú pamiatkovú hodnotu predstavuje dochované strojové zariadenie z obdobia okolo roku 1935.

**Krajinná hodnota:** Vodný mlyn s nadväzujúcim vodným náhonom bol zakomponovaný do prostredia v blízkosti vodného toku. Táto situácia je dodnes dochovaná.

**Urbanistická hodnota:** Urbanistické začlenenie v pôvodnom prostredí v závere sídla v štruktúre historickej zástavby obce na ľavom brehu potoka Dubová, spôsob zástavby parcely, uprostred mlyn s mlynicou, na západnej strane s náhonom na východnej strane s bytom mlynára (neskôr pekáreň).

**Architektonická hodnota:** Takmer intaktne zachovaná ľudová architektúra mlyna z 1. pol. 19. storočia, ktorá sa zachovala v celom svojom rozsahu s výnimkou pôvodných okenných a dverných výplní. Architektonickú hodnotu zasiahli prestavby v r. 1935, ako aj neskôr v 60. rokoch 20. stor. (prístavba predsieni, vybavenie pekárne), z ktorých sa dochovali niektoré okenné a dverné výplne. Výpovednou je aj novodobá prístavba strojovne so stavidlami a vodnou turbínou.

**Technická hodnota:** V prípade vodného mlyna predstavuje technická hodnota jednu z najvýraznejších a najkľúčovejších hodnôt – v intaktne dochovanom strojovom zariadení situovanom v mlynici na všetkých podlažiach, ale aj v prístavbe strojovne. Zariadenie sa dochovalo v pôvodnom rozsahu, riešení a s pôvodnými prvkami. Predstavuje autenticky dochovaný príklad mlynárskej technológie vytvorenej priamo pre objekt mlyna okolo roku 1935. Rovnako výraznú hodnotu dosahuje aj na objekt mlyna nadväzujúci vodný náhon vytvorený v 1. pol. 19. stor. Zachované zariadenie dokumentuje

techniku spracovania obilia v 19. a 1. pol. 20., vrátane prechodu z vodného na elektrický pohon. Samotná stavba mlyna bola hmotovo-priestorovo prispôsobená mlynskej technológii.

**Umelecko-remeselná hodnota:** Objekt vodného mlyna bol postavený tradičnými umelecko-remeselnými postupmi, typickými pre ľudovú architektúru – dekoratívne riešenie fasád v duchu súdobej ľudovej estetiky, pôvodné zachované okenné prevliekané kované mreže, drevené okenné výplne, všetky časti technologického zariadenia.

#### **7.1.1. Architektonické a výtvarné prvky:**

- tvar a konštrukcia strechy
- koncepčné dispozično-priestorové riešenie
- výškové riešenie stavby, horizontálne a vertikálne konštrukcie
- základné architektonické – dekoratívne členenie fasád (lizénové rámy)

#### **7.1.2. Remeselné detaily:**

- stolárske a tesárske prvky a konštrukcie v interiéri aj exteriéri
- kovové prvky okien, dverí a prípadného technologického zariadenia
- drevené trámové stropy

#### **7.1.3. Evidované HKP: --**

#### **7.1.4. Neevidované hnutel'né veci: ---**

#### **7.1.5. Technické riešenia:** mlynská technológia (viď PO „zariadenie technologické“)

**7.1.6. Archeológia:** Predmetom ochrany sú všetky prípadné archeologické nálezy hnutel'né alebo nehnuteľné pod stavbou a nálezové situácie, v ktorých sa tieto nachádzajú. V objekte NKP ani jej bezprostrednom okolí archeologický výskum realizovaný nebol.

#### **7.1.7. História: --**

**7.2. Zhodnotenie významu:** Mlyn vodný v Pobedime predstavuje autenticky zachovaný príklad stavby mlyna z 1. pol. 19. storočia so zachovaným technologickým zariadením z 30. rokov 20. stor. Objekt zachováva historickú pôdorysnú skladbu zástavby na parcele a disponuje vysokým stupňom zachovania pôvodnej hmoty, konštrukcií a znakov pôvodnej dispozície. Mlyn spolu s technologickým zariadením, ako aj nadväzujúcim vodným náhomom tvorí – aj v kontexte celkového počtu mlynov vyhlásených za národnú kultúrnu pamiatku na Slovensku - významnú ukážku vývoja mlynárskeho remesla a techniky na území Slovenska.

**8. LITERATÚRA:** viď krycí list

**9. DOKUMENTÁCIA:** viď krycí list

**10. FOTODOKUMENTÁCIA:** Mgr. L. Pastierová, I. Radimák, KPÚ Trenčín (2023) + archív KPÚ Trenčín

**FOTODOKUMENTÁCIA VODNÉHO MLYNA:**



*1. Pohľad zo severnej strany (02/2023)*



*2. Detail dekoratívneho prvku pod polvalbou (11/2023)*





**3. Detail štítu severnej fasády (11/2023)**



**4. Západná fasáda s prístavbou strojovne, stavidlami a náhonom (02/2023)**



5. *Pôvodný vstup do mlynice z východnej fasády (dnes v predsieni) (11/2023)*



6. *Vstup na 2. NP pekárne z predsieni (11/2023)*





*7. Interiér 1. NP mlynice (02/2023)*



*8. Interiér 1. NP mlynice – nika (11/2023)*





*9. Interiér 2. NP mlynice (02/2023)*



*10. Okno na 2. NP mlynice – v južnej stene (11/2023)*



**11. Interiér bytu mlynára (pekárne), 2. NP - priestor v severozápadnej časti - severná stena s okenným otvorom s výplňou z 19. stor. (02/2023)**



**12. Interiér bytu mlynára (pekárne): priestor na 2. NP pekárne, pohľad na južnú stenu (11/2023)**



*13. Byt mlynára (pekáreň): okno na 2. NP pekárne – južná stena*



*14. Byt mlynára (pekáreň): 2. NP interiér*





*15. Interiér bytu mlynára (pekáreň): 2. NP, juhovýchodné nárožie*



*16. Interiér bytu mlynára (pekárne), 1. NP (11/2023)*



*17. Interiér bytu mlynára (pekárne), 1. NP (02/2023)*



*18. Interiér bytu mlynára (pekárne): 1. NP - dverná výplň vstupu do pekárne z predsiene*



*19. Interiér bytu mlynára (pekárne): 1. NP– priestor v severovýchodnej časti (soc. zariadenie)*



<b><u>1. NÁZOV VECI (PO 2):</u></b>	<b>ZARIADENIE TECHNOLOGICKÉ (č. ÚZPF 1298/2)</b>
<b>1.1. Bližšie určenie:</b>	mlynské
<b>1.2. Zaužívaný názov:</b>	technológia mlyna

## **2. IDENTIFIKAČNÉ A ADRESNÉ ÚDAJE:**

<b>2.1. Mesto/obec:</b>	<b>POBEDIM</b>
<b>2.2. Okres, kraj:</b>	Nové Mesto nad Váhom, Trenčiansky kraj
<b>2.3. Katastrálne územie:</b>	Pobedim
<b>2.4. Časť obce:</b>	--
<b>2.5. Ulica/námestie:</b>	--
<b>2.6. Orientačné číslo:</b>	--
<b>2.7. Súpisné číslo:</b>	49, 50
<b>2.8. Stará adresa:</b>	--
<b>2.9. Staré číslo:</b>	--
<b>2.10. Určenie adresy popisom:</b>	v budove mlyna
<b>2.11. Parcelné čísla:</b>	CKN 306, 307
<b>2.12. Súčasť pamiatkového územia:</b>	nie

## **3. VLASTNÍK:**

Obec Pobedim, Pobedim č. 435, 916 23 (súp. č. 49, parc. CKN 307)  
podieloví spoluvlastníci – fyzické osoby v zmysle LV č. 352 (súp. č. 50, parc. CKN 306)

## **4.2. POPIS VECI:**

**4.2.1. Situovanie:** Technologické zariadenie sa prevažne nachádza v západnej časti objektu vodného mlyna – v mlynici rozložené na 3 podlažných úrovniach stavby – 1. NP, 2. NP a podkroví, taktiež v pristavanej malej strojovni k západnej fasáde v toku potoka Dubová (parc. CKN 306). Vo východnej časti objektu – v bývalom byte mlynára a neskôr v 2. polovici 20. storočia pekárne, je osadená pec na chlieb na 1. NP stavby (parc. CKN 307).

### **4.2.2. Stavebno-historický vývoj:**

**Západná časť:** Mlyn bol naposledy významne prestavaný v roku 1935 Ing. Ottom Říhom, kedy bol z kolesového lopatkového prerobený na turbínový. Pri tejto prestavbe bola vybudovaná v toku potoka pri západnej fasáde malá strojovňa – obdĺžniková s plochou strechou. Strojovňa je prepojená na západnej fasáde s prízemím mlynice novým dverným otvorom. Vnútri strojovne je osadený elektromotor a na západnej stene náhon na transmisiu a tiež zariadenie na ovládanie turbíny- resp. stavidla.

Technologické zariadenie je z prvej polovice 20. storočia, niektoré stroje od fi *Jos. Prokopa synové Pardubice – strojní továrna, stavba mlýnů* – predpokladáme z 30. rokov 20.stor. Minimálne dve valcové stolice na 2. NP a dva rovinné vysievače sú od tejto firmy- podľa plechových štítkov na strojoch (v roku 1930- 60 rokov po založení továreň patrila k najväčším výrobcov mlynských strojov v strednej Európe).

Transmisie predpokladáme staršie, podľa obdobných transmisií v mlyne Nemšová, ktoré sú dokázateľne z roku 1910.

V roku 1962 bol definitívne uzatvorený miestny mlyn, v ktorom sa navždy skončilo námezdné mletie. Mlyn i s celým strojovým parkom prevzalo miestne JRD. Používaný mal byť ako šrotáreň

a skladovacie priestory (podľa *Pobedimčan – noviny obce Pobedim -3/2001*, autor: Štefánia Vulganová).

V mlyne sa ešte niekedy mlelo v malých množstvách (v kilách) na skúšku pre potreby mlynov v Piešťanoch do roku 1971 (info od p. Segeša počas obhliadky v 11/2023 a tiež podľa pracovného zošita prítomného v mlyne).

**Východná časť:** V roku 1966 Miestny národný výbor začal prestavovať obytné miestnosti mlyna. Adaptáciou vznikla pekárň na pečenie domáceho chleba. Prvý chlieb sa piekol 9. mája 1967. S malými prestávkami medzi rokmi 1979 a 1984 sa chlieb piekol až do roku 1989 – pekár dal výpoveď a do konca roka sa nepodarilo zabezpečiť náhradu, hoci bol k dispozícii aj byt (podľa: *Pobedimčan – noviny obce Pobedim, 3/2001*, autor: Štefánia Vulganová).

Predpokladáme, že pri prestavbe osadili na 1.NP staršiu chlebovú pec – podľa zachovaného nápisu J. BRÁZDA.

#### 4.2.3. Stavebno-historický popis vecí:

Technologické zariadenie mlyna sa nachádza na troch podlažiach (1. NP, 2. NP a podkrovie - 3. NP) mlynice mlyna (číslo zariadenia v tomto zozname je uvedené aj v obrazovej prílohe).

##### 1.NP – prízemie :

1. násypník obilia
2. korčekové drevené výt'ahy - 7 kusov
3. elektromotor
4. náhon na transmisiu
5. hriadeľ na ovládanie turbíny
6. dynamo
7. spodná transmisia s 10 železnými remenicami
8. výpadové drevené potrubia – 3 kusy

##### 2. NP - poschodie :

9. váha
10. múčna truhla
11. stolica valcová železná
12. stolica valcová železná
13. ovládanie turbíny
14. kamenný šrotovník
15. lúpačka
16. lúpačka- starší typ
17. výpadové drevené potrubia –
 

a - 4 kusy
b - 8 kusov
c - 6 kusov
d - 1 kus
e - 1 kus
18. drevené silo ?

##### 3. NP - podkrovie :

19. rovinný vysievač
20. rajtár- čistička na obilie
21. čistička obilia ?

22. rovinný vysievač
23. reforma krupičná ?
24. povalový zásobník ku stoliciam ?
25. povalová transmisia

Technologické zariadenie vo východnej časti mlyna - bývalého obydlija mlynára - prestavanej na pekáreň z roku 1966 pozostáva z pece na chlieb a miešačky na cesto na 1. NP a zásobníka múky s korčekovými výtahmi na 2. NP.

**5. STAV VECI:** narušený; Od r. 1972 sa v mlyne nemelie a od r. 1989 sa nepečie chlieb, čomu zodpovedá aj stav technológie. Technologické zariadenie je čiastočne v narušenom stave, niektoré súčasti jednotlivých strojov chýbajú. Drevené časti technologických zariadení sú napadnuté červotočom, možno aj ďalšími škodcami. Vyžaduje si odbornú špecializovanú rekonštrukciu – rozobranie, nakonzervovanie, nátery, niektoré súčiastky bude potrebné vyrobiť nanovo. Všetky drevené schodiská sú už za hranou životnosti.

**6. SÚČASNÉ VYUŽITIE:** bez využitia; V súčasnosti je objekt dlhodobo nevyužívaný, chátra.

## **7. ODÔVODNENIE NÁVRHU:**

### **7.1. Špecifikácia pamiatkových hodnôt:**

**Historická a technická hodnota:** Jedno z mála takmer kompletne zachovaných mlynských technologických zariadení v kraji, dokladuje remeselné a konštrukčné zručnosti mlynárov a výrobcov strojového mlynárskeho zariadenia v prvej polovici 20. storočia. Je dochované v podstatnej miere autenticity technologického vybavenia mlyna a celkovej nadväznej mlynskej sústavy z obdobia 30. rokov 20. storočia (mlynské stroje od firmy Josef Prokop a synové Pardubice), napojené na staršie transmisie (cca. 1910). Pohon mlyna dochovaný – elektromotor (prestavba vodného mlyna na strojový v 30. rokoch 20. stor.). Z historického hľadiska je hodnotné aj dochované zariadenie (vybavenie) bývalej pekárne, ktorá vznikla adaptáciou pôvodného obydlija mlynára vedľa mlynskej prevádzky v 2. polovici 20. storočia – dokladá v torzovitom, avšak dostatočne výpovednom stave zachovania základné vybavenie pekárne.

**7.1.1. Architektonické a výtvarné prvky:** ---

**7.1.2. Remeselné detaily:** spracovanie jednotlivých súčastí strojného zariadenia

**7.1.3. Evidované HKP:** --

**7.1.4. Neevidované hnutelné veci :** ---

**7.1.5. Technické riešenia:** technológia mlyna – systém násypníkov, korčekových výtahov, výsypaných potrubí, pohon jednotlivých strojov transmisiami a pod.; pec na chlieb

**7.1.6. Archeológia:** vid' Krycí list NKP

**7.1.7. História:** vid' Krycí list NKP

**7.2. Zhodnotenie významu:** Objekt dokumentuje históriu mlynárstva v obci Pobodim, kde z viacerých mlynov zostal iba jeden. Dochovaný je spolu s technologickým zariadením mlyna z 1. polovice 20. storočia a je dokladom remeselných a konštruktérskych schopností mlynárov a strojárov z tovární na mlynské stroje. Významným dokladom zmeny obytnej funkcie bývalého domu mlynára na pridruženú výrobu k mlynu – pekáreň (v 60. rokoch 20. storočia) sú pozostatky pekárskej prevádzky (pec, miešačka na cesto).

**8. LITERATÚRA:** vid' Krycí list NKP

**9. DOKUMENTÁCIA:** vid' Krycí list NKP



**10. FOTODOKUMENTÁCIA:** Mgr. L. Pastierová, I. Radimák, KPÚ Trenčín, 11/2023

**FOTODOKUMENTÁCIA ZARIADENIA TECHNOLOGICKÉHO:**



*1. 1. NP - korčekový drevený výťah (č. 2), pod ním násypník obilia (č. 1)*



**2. 1. NP - korčkový drevený výťah (spolu 7 kusov; č. 2)**



**3. 1. NP - korčkový drevený výťah (č. 2)**





**4. 1. NP- korčekový drevený výťah (č. 2)**



**5. 1. NP - korčekový dřevěný výtah (č. 2)**



**6. 1. NP - strojovňa- elektromotor (č. 3)**





*7. 1. NP - strojovňa- náhon na transmisiu (č. 4)*



**8. 1. NP – západná stena- hriadel' na ovládanie turbíny (č. 5)**



*9. 1. NP - dynamo pri vstupe do strojovne (č. 6)*





*10. 1. NP – spodná transmisia (č. 7)*



***11. 1. NP - spodná transmisia s 10 železnými remenicami***



*12. 1. NP – spodná transmisia (č. 7)*





*13. 1. NP – výpadové (výsypané) potrubie- celkom tri kusy (č. 8)*



*14. 1. NP - schodisko na podkrovie pri východnej stene mlynice*



*15. 2. NP – váha (č. 9)*





**16. 2. NP - múčna truhla (č. 10)**



**17. 2. NP - pohľad do korčkového výťahu**



18. 2. NP – stolica valcová železná (č. 11)



19. 2. NP - plechový štítok na valcovacej stolici č. 11  
TOVÁRNA MLÝNSKÝCH STROJŮ A SLÉVÁRNA

**JOS. PROKOPA** Synové  
PARDUBICE. ČSR



**20. 2. NP - stolica valcová železná (č. 12)  
tiež opatrená štítkom „JOS. PROKOPa Synové“**





*21. 2. NP – západná stena- ovládanie turbíny (stavidla?; č. 13)*



**22. 2. NP – kamenný šrotovník- lúpačka na výrobu krúpov (č. 14)**



*23. 2. NP – celkový pohľad na zariadenie, vľavo západná stena, vzadu valcové stolice*





*24. 2. NP - lúpačka- šrotovník (č. 15), vzadu južná stena s oknom*



25. 2. NP - lúpačka kamenná (šrotovník) s otvoreným krytom, starší typ - spracovanie prosa (č. 16)



*26. 2. NP - výpadové drevené potrubie s plechovými hrdlami s upevňovacími remeňmi (č. 17a)*





*27. 2. NP - výpadové drevené potrubie s plechovými hrdlami s upevňovacími remeňmi (č. 17b)*



*28. 2. NP - výpadové drevené potrubie s plechovými hrdlami s upevňovacími remeňmi (č. 17c)*



*29. 2. NP - výpadové drevené potrubie s plechovým hrdlom (č. 17c)*



**30. 2. NP - výpadové drevené potrubie  
s plechovým hrdlom (č. 17e), vľavo prechod do obytnej časti mlyna s tromi stupňami**





*31. 2. NP - drevené silo(?; č. 18)*



*32. 2. NP - schodisko do podkrovia pri južnej stene mlynice*



*33. 2. NP – rovinný vysievač (PLANSICHTER; č. 19)*





34. Podkrovie štítok na rovinnom vysievači (č. 19):

**JOS. PROKOPA SYNOVÉ**  
**strojní továrna    stavba mlýnů**



*35. Podkrovie – rajtár - čistička na obilie (č. 20)*



*36. Podkrovie – rajtár- čistička na obilie (č. 20) z boku*





*37. Podkrovie- drevené silo (?; č. 21)*



*38. Podkrovie – druhý rovinný vysievač (č. 22)  
(JOS.PROKOPA SYNOVÉ)*



**39. Podkrovie- reforma krupičná (?; č. 23)**



**40. Podkrovie - povalový zásobník ku stoliciam (?; č. 24)**





*41. Podkrovie - povalová transmisia (č. 25)*



*42. 1. NP východná časť mlyna (bývalé obydľie mlynára-pekára) miešačka cesta (?)*



*43. 1. NP východná časť mlyna (bývalé obydlie mlynára-pekára), chlebová pec*



*44. 1. NP východná časť mlyna (bývalé obydlie mlynára – pekára), chlebová pec z boku - prístupná zo zádveria*





**45. Východná časť mlyna – 2. NP poschodie (obydlie mlynára) korčekový výťah so zásobníkom múky (pod ním na prízemí vysypné potrubie v pekárni)**



**46. Stavidlo na potoku, za ním turbína a strojovňa- pristavaná k západnej fasáde mlyna**